

دانشگاه صنعتی نوشیروانی بابل

برنامه راهبردی

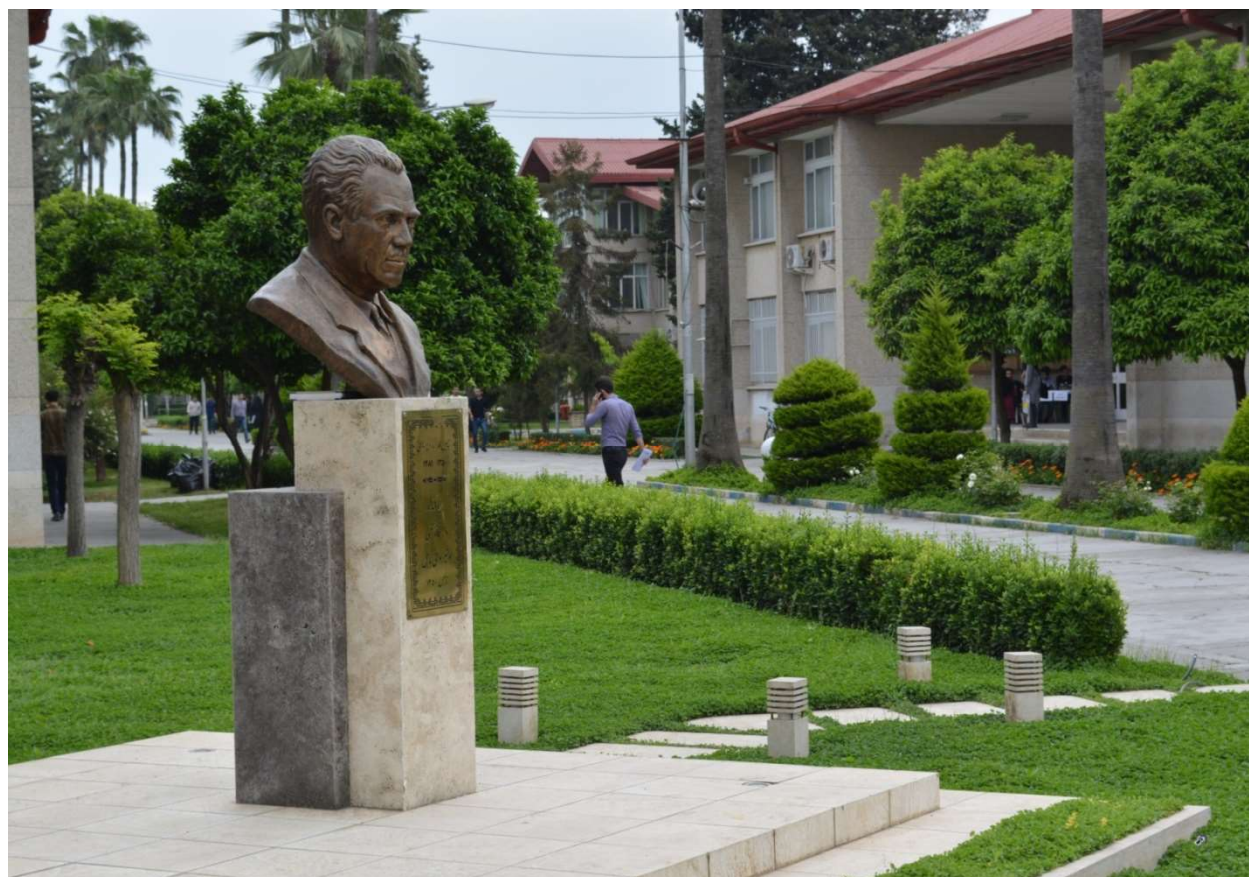
۱۴۰۴ - ۱۴۱۴



بِسْمِ اللّٰهِ الرَّحْمٰنِ الرَّحِیْمِ

فهرست مطالب

۱	سرآغاز
۲	چشم انداز دانشگاه صنعتی نوشیروانی بابل
۳	ماموریت‌های دانشگاه صنعتی نوشیروانی بابل
۴	ارزش‌های محوری دانشگاه صنعتی نوشیروانی بابل
۵	راهبردهای اصلی
۶	۱- یادگیری و آموزش
۸	۲- پژوهش
۱۰	۳- فناوری، نوآوری و کارآفرینی
۱۲	۴- همکاری‌ها و ارتباطات
۱۵	توانمندسازها
۱۶	۵- اعتلای اساتید و کارکنان
۱۸	۶- توسعه پایدار منابع مالی
۲۰	۷- توسعه فرهنگی و اجتماعی
۲۲	۸- زیرساخت‌های فیزیکی و سیستمی
۲۵	۹- توسعه مدیریت و برنامه‌ریزی
۲۷	۱۰- توسعه پایدار محیط زیست



دانشگاه صنعتی نوشیروانی بابل به عنوان تنها دانشگاه صنعتی منطقه شمال کشور - از شرق تا غرب دریای خزر- جایگاهی متمایز در توسعه آموزش، پژوهش، فناوری و نوآوری در این منطقه داشته است. سابقه فعالیت‌ها و پیشرفت‌های این دانشگاه تاریخچه‌ای ۵۰ ساله دارد. تمرکز اصلی دانشگاه بر حوزه‌های اصلی و بین رشته‌ای مرتبط با زمینه‌های فنی و مهندسی است. تدوین و بروزرسانی سند چشم‌انداز و برنامه راهبردی دانشگاه نقشی تعیین‌کننده در پیشبرد اهداف کلان خود دارد. این برنامه نگاهی جامع و بلندمدت برای تمامی فعالیت‌های اجرایی دانشگاه در مرحله جدید رشد خود ایجاد می‌کند. در این راستا توسعه شاخص‌های کمی و کیفی دانشگاه، ظرفیت‌های جذب منابع انسانی و مالی، ایجاد و یکپارچه‌سازی حمایت‌های مرتبط در گرایش‌های علوم پایه و دروس عمومی و تخصیص ظرفیت‌های فیزیکی، تجهیزاتی و آزمایشگاهی با تکیه بر این مزیت‌ها استوار است.

اولین سند راهبردی دانشگاه در سال ۱۳۹۳ برای یک افق ده ساله (۱۴۰۴-۱۳۹۴) تدوین شده بود. با توجه به مسیر مناسب تدوین و تهیه برنامه قبلی، شورای راهبردی دانشگاه تصمیم گرفت تا با تکیه بر سند موجود، نقشه جامع علمی کشور، سیاست‌های کلی نظام برای رشد و توسعه، سند دانشگاه اسلامی، سیاست‌های ابلاغی مقام معظم رهبری و برنامه هفتم توسعه کشور، آن را بروزرسانی نموده و برنامه راهبردی جدید را برای افق ده ساله جدید (۱۴۱۴-۱۴۰۴) تدوین نماید. دانشگاه متعهد است که برنامه‌های عملیاتی و نقشه راه مدون را برای دستیابی و اجرای دقیق برنامه راهبردی بروز شده در افق ده ساله پیش رو را تنظیم و اجرایی نماید.

ریاست دانشگاه به نمایندگی از تمامی اعضای جامعه دانشگاهی، تقدیر و تشکر خود را از دست‌اندرکاران تدوین سند راهبردی اعلام می‌نماید. همچنین تقدیر و تشکر خود را از عوامل بروزرسانی سند چشم‌انداز و برنامه راهبردی دانشگاه اعلام می‌نماید:

- اعضای شورای دانشگاه
- هیات ریسه دانشگاه
- اعضای شورای راهبردی دانشگاه

دانشگاه صنعتی نوشیروانی بابل، بر مبنای چشم‌انداز تدوین شده خود را متعهد می‌داند با افزایش سطح مشارکت در درون دانشگاه و ارتباط با نهادهای مؤثر بیرونی، مسیر خود را برای دستیابی به جایگاهی مطمئن در ۱۰ سال آینده هموار سازد. ریاست دانشگاه ضمن تشکر مجدد از تمامی دست‌اندرکاران تهیه و بروزرسانی سند چشم‌انداز، امید دارد تا با پیگیری و پایش مستمر حرکت دانشگاه در مسیر چشم‌انداز، دستیابی به جایگاه برتر دانشگاه صنعتی نوشیروانی بابل ممکن شده و اثرگذاری دانشگاه در توسعه پایدار منطقه، کشور و سطح جهانی بیش از پیش گردد.

چشم انداز دانشگاه صنعتی نوشیروانی بابل

دانشگاه صنعتی نوشیروانی بابل، در آفتاب ۱۴۱۴ هجری خورشیدی، دانشگاهی پیشاز در زمینه آموزش، پژوهش، فناوری و نوآوری در سطح منطقه‌ای، ملی و بین‌المللی خواهد بود. این دانشگاه با تکیه بر ظرفیت‌های طبیعی، صنعتی و انسانی استان مازندران و شمال کشور، و با بهره‌گیری از موقعیت راهبردی خود در ارتباط با صنعت و فناوری‌های نوین، در جهت تحقق اهداف زیر تلاش می‌کند:

۱- ارتقاء عنوان یک دانشگاه در سطح استانداردهای ملی و بین‌المللی و قرارگیری در جمع پنج دانشگاه صنعتی کشور و ۳۰۰ دانشگاه برتر جهان،

۲- تبدیل شدن به مرجع علمی منطقه شمال ایران در زمینه‌های مهندسی، فناوری‌های پایدار، و صنایع مبتنی بر دانش،

۳- توسعه منابع انسانی متخصص، خلاق و مسئولیت‌پذیر با تمرکز بر چالش‌های ملی و منطقه‌ای،

۴- گسترش پیوند‌های اثر بخش با دانشگاه‌ها، صنایع و نهاد‌های فناوری داخلی و بین‌المللی،

۵- پیشگامی در فناوری‌های نو ظهور و توسعه نوآوری‌های بین‌رشته‌ای برای ارتقاء تاب‌آوری و پایداری منطقه‌ای،

۶- ارتقاء استقلال مالی

ماموریت های دانشگاه صنعتی نوشیروانی بابل

دانشگاه صنعتی نوشیروانی بابل به عنوان تنها دانشگاه صنعتی در شمال کشور، ماموریت دارد با تکیه بر توانمندی های علمی، فناوری و انسانی خود، در جهت توسعه پایدار منطقه ای، ملی و جهانی گام بردارد.

این دانشگاه متعهد است به:

- ارائه آموزش های تخصصی، مهارت محور، نوین و بین رشته ای برای تربیت نسل خلاق، اخلاق مدار و مسئول،
- تولید دانش و انجام پژوهش های مسئله محور با تکیه بر نیازهای صنعت و جامعه،
- ارتقاء نوآوری، تجاری سازی و کارآفرینی فناوری در تعامل با اکوسیستم های صنعتی و دانش بنیان،
- گسترش همکاری های علمی، پژوهشی و فناوری با مراکز معتبر ملی و بین المللی،
- ایفای نقش پیش برنده در ارتقاء کیفیت زندگی، پایداری محیط زیست و مسئولیت اجتماعی در استان مازندران و شمال کشور.

ارزش‌های دانشگاه صنعتی نوشیروانی بابل

دانشگاه صنعتی نوشیروانی بابل برپایه باور به نقش دانشگاه در رشد علمی، اخلاقی و اجتماعی جامعه، به ارزش‌های زیرپاییند است:

۱. ارزش‌های آموزشی و پژوهشی

- تعالی در کیفیت آموزش و یادگیری مادام‌العمر
- صداقت علمی، تفکر انتقادی و خلاقیت در تولید دانش
- نوآوری، شجاعت علمی و حرکت در مرزهای دانش

۲. ارزش‌های حرفه‌ای و سازمانی

- اخلاق حرفه‌ای، مسئولیت‌پذیری و شفافیت
- شایسته‌سالاری، نظم و پاسخگویی در مدیریت
- کارگروهی، تعامل سازنده و شبکه‌سازی درون و بیرون دانشگاه

۳. ارزش‌های فرهنگی و اجتماعی

- احترام به کرامت انسانی، عدالت و فرصت برابر
- تعهد به فرهنگ ایرانی-اسلامی و اعلیای هویت ملی
- وفاداری به دانشگاه به عنوان سرمایه عمومی و میراث علمی

۴. ارزش‌های توسعه‌ای و محیط‌زیستی

- تلاش در مسیر توسعه پایدار، صیانت از منابع طبیعی و محیط‌زیست
- تعهد به مسئولیت اجتماعی در قبال جامعه محلی و ملی

برنامه راهبردی دانشگاه بر دو دسته **راهبردهای اصلی و توانمندساز** استوار است. **راهبردهای اصلی** دانشگاه برای تحقق چشم‌انداز و مبتنی بر فرآیندهای اصلی دانشگاه ترسیم شده‌اند. این راهبردها عبارت‌اند از:

- ۱- یادگیری و آموزش
- ۲- پژوهش
- ۳- فناوری، نوآوری و کارآفرینی
- ۴- همکاری‌ها و ارتباطات

برای پیشبرد این راهبردهای کلان، نیاز به توسعه محیط فعالیت‌ها و زیرساخت‌های دانشگاه است، تا توانمندی لازم برای تحقق چشم‌انداز فراهم شود. بنابراین برای پیگیری راهبردهای اصلی، **راهبردهای توانمندساز** به صورت زیر ترسیم شده است:

- ۱- اعتلای اساتید و کارکنان
- ۲- توسعه پایدار منابع مالی
- ۳- توسعه فرهنگی و اجتماعی
- ۴- توسعه زیرساخت‌های فیزیکی و سیستمی
- ۵- توسعه مدیریت و برنامه‌ریزی
- ۶- توسعه پایدار محیط زیست

هر کدام از راهبردهای اصلی و توانمندساز با هدف‌گیری یک **آرمان کلان** و بلندمدت از طریق **زیرراهبردهای موثر** بر گستره مورد نظر تدوین شده است.



۱. یادگیری و آموزش

آرمان: ارائه موثر و خلاقانه خدمات آموزشی نوین، با کیفیت و به روز که فرصت‌های بالقوه‌ای را برای مطالعات بین‌رشته‌ای فراهم می‌نماید، منجر به سرآمدی دانشگاه صنعتی نوشیروانی بابل در یادگیری و آموزش و توانمندسازی دانشجویان در استفاده اثربخش از آموزش‌ها در طول زندگی خواهد گردید.

برنامه‌های آموزشی در دوره کارشناسی با هدف پرورش خلاقیت دانشجویان و توانمندسازی فارغ‌التحصیلان بر مبنای نیازسنجی و آسیب‌شناسی نیاز محیط‌های کاری و نیز نیازهای دوره‌ای ملی و فراملی بازطراحی می‌شود. طرح درس‌ها و محتوای آن‌ها برای ایجاد دانش عمیق در زمینه رشته تحصیلی و توسعه توانمندی‌های کاری بازنویسی خواهد شد. در دوره تحصیلات تکمیلی، مدل آموزشی دانشگاه صنعتی نوشیروانی بابل، بر بهبود نقش آموزش در این دوره‌ها و ارتقا برنامه‌های آموزشی برای ایجاد مهارت‌ها و توانمندی‌های درک سریع و عمیق مسائل و حل مسائل در سطوح و پیچیدگی‌های مختلف تأکید دارد.

گسترش و توسعه برنامه‌های آموزشی رسمی و کوتاه‌مدت و محتوای دوره‌های تحصیلی مورد نیاز دانشجویان، متناسب با اولویت‌های منطقه‌ای، ملی و بین‌المللی بازنگری خواهد شد. بنابراین برنامه‌ریزی درسی با تأکید بر یکپارچگی نظریه و عمل بر رشته‌هایی متمرکز می‌شود که فرصت‌های بالقوه‌ای را برای مطالعات بین‌رشته‌ای فراهم آورند و مرتبط با نیازمندی‌های بازار کار باشند. این رویکرد، برنامه‌ریزی درسی دانشگاه را انعطاف‌پذیر می‌کند، رقابت برای بهبود نوع و کیفیت دوره‌های ارائه‌شده را گسترش می‌دهد و همکاری‌های بین دانشکده‌ای را تقویت می‌کند.

دانشگاه با درک این نکته که درخواست‌کنندگان حقیقی و حقوقی خارج از محیط دانشگاه، نیازهای آموزشی منحصر به فردی دارند، آموزش را به فراتر از مرزهای سنتی زمانی و مکانی ارتقا خواهد داد.

دانشگاه صنعتی نوشیروانی بابل، ارتقا مستمر کیفیت و سرآمدی در یادگیری، آموزش و ادامه تحصیل را با هدف پرورش خلاقیت دانشجویان و توانمندسازی فارغ‌التحصیلان در پاسخ‌گویی به نیاز محیط‌های کار و نیازهای در حال تغییر ملی و فراملی در نظر دارد.

تشویق یادگیری و نوآوری، به روز بودن محتوای آموزشی درس‌ها، توجه به مسائل مورد نیاز کشور، توجه به آخرین دستاوردهای علمی و بهره‌گیری و حمایت از مشارکت و همکاری دانشجویان و اساتید، سرآمدی در یادگیری و آموزش در دانشگاه را به دنبال خواهد داشت. دانشگاه با جذب طیفی متنوع و توانمند از اساتید و دانشجویان، فرصت‌هایی برابر برای دستیابی به تجربه یادگیری ممتاز در همه مقاطع تحصیلی ایجاد می‌کند. بنابراین اساتید و دانشجویان می‌توانند با اشاعه فرهنگ یادگیری و تعمیق نگرش علمی، انتقادی و آزاداندیشی در ارتقا دانشگاه و جامعه، نقش ایفا نمایند.

راهِبردها

○ ارائه مدل یادگیری و آموزشی متمایز و سرآمد دانشگاه

دانشگاه صنعتی نوشیروانی بابل، متعهد به ایجاد تجربه یادگیری برجسته و ممتاز در همه مقاطع تحصیلی است. در مدل آموزشی دانشگاه صنعتی نوشیروانی بابل، بازتعریف اهداف آموزشی در تمامی سطوح تحصیلی و بازطراحی و بهبود مستمر همه برنامه‌های تحصیلی مورد نظر خواهد بود. توانمندی‌های مورد نیاز دانشجویان و فارغ‌التحصیلان، با بهره‌گیری از مشاوره دانشگاهیان و همه ذی‌نفعان، شناسایی شده و در تمامی برنامه‌های آموزشی کنونی و آینده دانشگاه در نظر گرفته می‌شود.

توسعه و مشارکت آموزشی با سایر سازمان‌ها باعث فرصت‌های یادگیری پویا و تجربی برای ارتقا برنامه‌های آموزش رسمی دانشگاه، توانمندسازی یادگیرندگان خارج از برنامه‌های رسمی و ارتقا سطح دانش در جامعه می‌شود. این برنامه‌ها به صورت سالیانه بازنگری می‌شوند تا از عملکرد آن‌ها در سطوح مختلف اطمینان حاصل شود. هم-چنین، میزان جذب فارغ‌التحصیلان در بازار کار در مقاطع مختلف بررسی و پایش می‌شود.

○ تشویق و حمایت از خلاقیت و سرآمدی در یادگیری و آموزش

ارائه مؤثر و خلاقانه برنامه‌های آموزشی، توانمندی و خلاقیت جامعه یادگیرنده در حل مسائل واقعی را افزایش خواهد داد و با اشاعه فرهنگ یادگیری، دانشجویان را به استفاده مفید از یادگیری در تمام مسیر زندگی هدایت خواهد نمود. به روز بودن محتوای آموزشی دروس، توجه به مسائل موردنیاز ذی‌نفعان و تمرکز بر آخرین دستاوردهای علمی به همراه تجربه یادگیری خلاقانه منجر به سرآمدی در یادگیری و آموزش در دانشگاه صنعتی نوشیروانی بابل خواهد شد.

در این زمینه، توجه به نقش اعضای هیات علمی دانشگاه در توسعه و ارائه روش‌های متنوع یادگیری و بهره‌گیری از مشارکت و همکاری دانشجویان ضروری است. بنابراین، در برنامه‌های آموزشی، تشویق و ارتقا اساتید بر بهبود مستمر کیفیت و سرآمدی در یادگیری و آموزش تأکید شده و از مشارکت اساتید و دانشجویان در برنامه‌های سرآمدی یادگیری حمایت می‌شود.

ایجاد محیط یادگیری پویا، انعطاف‌پذیر و شاداب، فراهم نمودن زیرساخت‌های آموزشی مناسب و ارائه خدمات پشتیبان مطلوب برای دانشجویان و اعضای هیات علمی دانشگاه - در بالاترین سطح ممکن - مورد توجه دانشگاه است.

مشارکت بیشتر دانشجویان از طریق ایجاد فرصت‌های جدید در جامعه و استفاده بهینه از فرصت‌های موجود به افراد امکان می‌دهد تا توانمندی‌های بالقوه خود را کشف و بالفعل نمایند.

با توجه به گسترش رویکردهای جدید و فناوری‌های نوین آموزشی، دانشگاه در به‌کارگیری فناوری‌های آموزشی روز، توسعه سیستم‌های مدیریت یادگیری، ایجاد زیرساخت‌های آموزش از راه دور برای دوره‌های حضوری و آموزش مجازی پیشتاز خواهد بود. هم-چنین، در راستای حمایت از خلاقیت و سرآمدی در یادگیری و آموزش، مهندسی مجدد فرایندها و توسعه بسترهای نرم‌افزاری مناسب در حوزه معاونت آموزشی، ارزیابی مستمر کیفیت یادگیری، توسعه توانمندی‌های تدریسی اعضای هیات علمی و رضایت‌مندی دانشجویان برنامه‌ریزی خواهد شد.

○ جذب و حمایت از دانشجویان توانمند

شهرت و جایگاه دانشگاه صنعتی نوشیروانی بابل، موقعیت جغرافیایی و روش‌های خلاقانه بازاریابی، دانشگاه را در جذب طیف متنوع و توانمندی از دانشجویان همراهی خواهند نمود. دانشگاه در برنامه‌های جاری و آتی خود در کنار ارائه برنامه‌های سرآمد دانشگاهی، بهره‌گیری از دانشجویان توانمند تحصیلات تکمیلی در فعالیت‌های آموزشی، تسهیل ادامه تحصیل دانشجویان توانمند در دوره‌های تحصیلات تکمیلی و زمینه‌سازی برای رقابت سالم و توسعه ذهن و شخصیت دانشجویان را پیگیری می‌نماید.

افزایش کمک‌هزینه‌ها و توسعه بورس‌های تحصیلی و منابع پایدار حمایت‌کنندگان مالی از ایده‌ها و برنامه‌های خلاقانه دانشجویان، دانشگاه را در جذب دانشجویان توانمند و رسیدن به رسالت خود در تعالی یادگیری، نوآوری و کارآفرینی در سطح دانشگاه و جامعه یاری خواهد نمود. هم‌چنین، دانشگاه با ایجاد فضایی امن، دوستانه و باز، تعمیق هویت دانشجویان و ایجاد روابط مبتنی بر احترام متقابل را سرلوحه کار خود قرار داده است.

با توجه به تمایل دانشجویان برای ادامه تحصیل و از آنجایی که هرساله تعداد قابل‌ملاحظه‌ای از فارغ‌التحصیلان برتر دانشگاه برای ادامه تحصیل به دانشگاه‌های مستقر در تهران و یا دانشگاه‌های خارج از کشور سفر می‌نمایند، شناسایی مراکز علمی معتبر داخلی و خارجی و گسترش دوره‌های مشترک با دانشگاه‌های مطرح کشور و جهان و تلفیق تحصیل و پژوهش در داخل و خارج از کشور می‌تواند پاسخگوی نیازهای توأم دانشجویان و کشور باشد.



شکل ۲. راهبردهای آموزش و یادگیری

۲. پژوهش

آرمان: انجام پژوهش‌های کاربردی، خلاقانه و بهره‌ور به منظور تولید دانش به‌روز و مورد نیاز برای حل چالش‌های مهم و کمک به تغییر در سطح منطقه‌ای، ملی و جهانی، به صورت هم‌افزا با فعالیت‌های یادگیری و آموزش و توسعه فناوری و نوآوری منجر به سرآمدی دانشگاه صنعتی نوشیروانی بابل در زمینه پژوهش و یادگیری پژوهش خواهد گردید.

از تمامی ظرفیت‌های دانشگاه شامل اعضای هیات علمی، دانشکده‌ها، گروه‌های پژوهشی و دانشجویان مقاطع تحصیلات تکمیلی خواهد شد. در این راستا نظام جامع پژوهشی دانشگاه فرصت‌های برابر برای تمامی فعالان دانشگاه در ارتباط با صنایع و نیازهای ارائه‌شده به دانشگاه ایجاد می‌کند.

به‌منظور توسعه پژوهش، تقویت و به‌کارگیری نظام چابک اداری در معاونت پژوهشی و زیر بخش‌های آن با به‌روزرسانی فرایندها و شیوه‌های کاری، موردنظر دانشگاه صنعتی نوشیروانی بابل است. در این راستا، از ظرفیت‌های فناوری اطلاعات و سیستم‌های اطلاعاتی مناسب برای انجام فرایندهای پژوهشی به صورت مناسب استفاده می‌گردد.

در توسعه و بازبینی نظام پژوهش، ایجاد فرهنگ پژوهش گروهی و تقاضامحور بین گروه‌های آموزشی و پژوهشی مختلف دانشگاه می‌تواند منجر به همکاری‌های تعاملی، هدفمند و پایدار گردد. لذا موضوع فعالیت‌های پژوهشی، پایان‌نامه‌ها و رساله‌ها به‌صورت گروهی، هدفمند و برنامه‌محور تعریف خواهد شد.

از طرفی برای توسعه فرهنگ پژوهش و نزدیک‌تر کردن حلقه‌های زنجیره پژوهش در درون دانشگاه و ارتباط بیشتر اساتید با طرح‌ها و مسائل مورد نیاز جامعه، تمرکززدایی فعالیت‌های داخلی و فرآیندهای اجرایی پژوهشی، مانند ایجاد معاونت پژوهشی دانشکده‌ها و تعامل بیرونی با شرکای خصوصی و دولتی می‌تواند به تخصصی‌تر شدن و کارا تر شدن فعالیت‌ها و ایجاد مدل‌های همکاری بلندمدت بینجامد.

از مهم‌ترین مأموریت‌های دانشگاه صنعتی نوشیروانی بابل، فعالیت در مرزهای دانش برای تولید دانش بنیادین، توسعه‌ای و کاربردی و ارتقا نقش و اثرگذاری دانشگاه به‌عنوان مرجع حل مسائل سازمان‌های خصوصی و دولتی همکار و شرکای منطقه‌ای و بین‌المللی دانشگاه است.

بنابراین توسعه فرهنگ پژوهش ارزش‌آفرین و بهره‌گیری از توانمندی‌های پژوهشی اعضای هیات علمی و دانشجویان از اولویت‌های دانشگاه برای حمایت از پژوهش‌های بنیادین، توسعه‌ای و کاربردی است. این مسیر سرآمدی دانشگاه در پژوهش‌های راهبردی و تامین منابع مالی را در بر خواهد داشت.

راهبردها

○ توسعه نظام و زیرساخت‌های پژوهش

توسعه نظام و زیرساخت‌های پژوهش بر مبنای اهداف راهبردی و تمرکزهای راهبردی دانشگاه در حوزه‌ها و سطوح پژوهشی معین پیگیری خواهد شد. تشویق و حمایت از توسعه مراکز و هسته‌های پژوهشی و ایجاد قطب‌های و هسته‌های پژوهشی به‌صورت متوازن با مشارکت صنعت و جامعه به‌منظور انجام پژوهش‌های کاربردی و بین‌رشته‌ای از طریق گسترش زیرساخت‌ها و تفاهم‌های موردنیاز به‌صورت مستمر پیگیری خواهد شد. تشکیل همکاری‌ها و مشارکت‌های راهبردی و نیز ارتباطات مناسب بین حوزه‌های مختلف درون-دانشگاهی مانند حوزه آموزشی (شامل برنامه‌ریزی آموزشی، کارگاه‌ها و آزمایشگاه‌ها) و حوزه پژوهشی (مانند خدمات پژوهشی، اعتبار پژوهشی، ارتباط با صنعت) منجر به استفاده

به منظور رفع نیازهای جامعه و توسعه صنعت داخلی، یکی از نگرش‌های اصلی دانشگاه صنعتی نوشیروانی بابل است.

این فعالیت‌ها با راهبرد تجاری‌سازی یافته‌های پژوهشی در چارچوب توسعه فناوری و کارآفرینی دنبال خواهد شد. آموزش و پژوهش به‌عنوان دو مأموریت اصلی دانشگاه باید نقش فعال و قابل توجهی در توسعه اقتصاد دانش‌بنیان ایفا کنند. دانشگاه به‌عنوان یکی از اجزای زنجیره ارزش و خلق ثروت در درآمدزایی از پژوهش‌های کاربردی و مساله‌محور و پس از آن فروش دارایی‌های فکری، فناوری و تجاری‌سازی دانش و پژوهش می‌تواند با ایجاد ارتباط مناسب با سایر اجزای زنجیره، نقش راهبردی این حوزه را در میان سازمان‌ها و نهادهای سیاست‌گذار و همکار بازی کند.

بنابراین ایجاد انگیزه در اعضای هیات علمی توانمند و دانشجویان با استعداد مقاطع تحصیلات تکمیلی در انجام پروژه‌ها و فعالیت‌های کاربردی و بین‌رشته‌ای و نیز ارائه اهداف و توسعه توانمندی‌ها در این حوزه مؤثر خواهد بود.

تقویت واحد ارتباط با صنعت دانشگاه برای شناسای مسایل قابل تبدیل به پروژه و تعریف مدل انگیزشی مشارکت مالی پژوهشگران از دیگر اهداف این حوزه خواهد بود.



شکل ۳. راهبردهای پژوهش



○ ایفای نقش فعال در حل چالش‌های مهم و کاربردی برای

تغییر در سطح منطقه‌ای، ملی و جهانی

هدایت و اولویت‌دهی فعالیت‌های پژوهشی با توجه به توانمندی‌های اعضای هیات علمی و دانشجویان و نیز نیازهای منطقه و کشور در چارچوب اسناد بالادستی تأثیری جدی در حل چالش‌های واقعی و محیطی خواهد داشت. تعامل هم‌افزای حوزه پژوهشی و تحصیلات تکمیلی، قدرت شفاف‌سازی و تحلیل مسائل درخواست‌کنندگان پژوهش‌های کاربردی و توسعه‌ای و توانمندی‌های پژوهشی اعضای هیات علمی و دانشجویان را ارتقاء خواهد داد.

یادگیری و توانمندی پژوهش مبتنی بر توانایی حل مساله و نیز طراحی و پیشبرد روش‌شناسی مناسب، منابع کلیدی ارائه خروجی‌های پژوهشی مناسب برای دانشگاه و ذی‌نفعان هستند. توسعه این توانمندی‌ها و ظرفیت‌ها، دانشگاه را به فضایی باکیفیت برای یادگیری پژوهش تبدیل خواهد کرد. در این فضای تعاملی، اساتید برجسته و دانشجویان تحصیلات تکمیلی ما خواهند توانست حلقه ارتباطی برای همکاری‌های منطقه‌ای، ملی و بین‌المللی باشند. هم‌چنین، آشنایی دانشجویان دوره کارشناسی با مسائل کاربردی‌تر از طریق توسعه فعالیت‌های ارتباط با صنعت و هدفمندسازی کارآموزی در دوره کارشناسی، منجر به ارتقای توانمندی ایشان و ارتباط بیشتر دانشگاه با جامعه خواهد شد.

ارائه خدمات اثربخش به جامعه منطقه‌ای، ملی و جهانی، در بهترین شکل ممکن خود از طریق دستیابی و اشتراک دانش و نیز تأثیرگذاری و رهبری در فهم چالش‌ها سرلوحه کار دانشگاه هستند. البته نقش دانشگاه در حل مسائل و میزان اثرگذاری آن در بهبود و تغییر، نیازمند مطالعه بیشتر و پایش مستمر از سوی دانشگاه است.

○ توسعه منابع مالی از فعالیت‌های پژوهشی

توسعه پژوهش و توجه به انجام پژوهش‌های کاربردی و توسعه‌ای



۳. فناوری، نوآوری و کارآفرینی

آرمان: دانشگاه در چارچوب چشم‌انداز خود با تمرکز بر کارآفرینی فناورانه، به ایفای نقشی فعال و اثرگذار در مسیر ایجاد زنجیره ارزش افزوده از ایده های علمی تا توسعه فناوری و ایجاد ثروت از طریق تجاری‌سازی یافته‌های پژوهشی و نوآوری‌های سازمان یافته خود می‌پردازد.



امتداد یکدیگر ترسیم می‌نماید. سپس دانشگاه خواهد توانست ضمن توسعه شبکه پشتیبان زنجیره ایده تا محصول و فناوری، راهبری نظام محلی نوآوری را در سطح منطقه بر عهده گیرد.

ایفای این نقش منجر خواهد شد تا دانشگاه صنعتی نوشیروانی بابل، سودآوری حاصل از تجاری‌سازی یافته‌های پژوهشی خود و توسعه شرکت‌های فناور و نوآور وابسته به آن را بیشینه کند. ضمن این که دانشگاه، محلی مورد اعتماد برای سیاست‌گذاران و سرمایه‌گذاران محلی و ملی خواهد شد و مرجعی برای ایده‌پردازان، نوآوران و فناوران درون و بیرون دانشگاه باشد.

در این مسیر دانشگاه خواهد توانست توانمندی‌های توسعه تجاری و کارآفرینی اعضای هیات علمی و دانشجویان خود را در میانه فعالیت‌های پژوهشی متعارف دانشگاهی تا ارائه محصول و فناوری به بازار ارتقا بخشد.

○ توسعه فرهنگ کارآفرینی و مدیریت نوآوری و فناوری و آموزش‌های مرتبط با آن

برای توسعه مسیر تجاری‌سازی یافته‌های پژوهشی تا توسعه فناوری نیاز به فهم اجزای این مسیر وجود دارد. از سوی دیگر با توجه به این که دانشجویان و اعضای هیات علمی دانشگاه، متخصص در حوزه‌های مختلف مهندسی هستند، ایجاد آشنایی با مهارت‌ها و تخصص‌های مرتبط با کارآفرینی، تجاری‌سازی و مدیریت نوآوری و فناوری برای آنها حیاتی است. دانشگاه سعی می‌کند موانع دانشی در این زمینه را از میان بردارد تا توانمندی پنهان فعالان حوزه

بدیهی است نقش دانشگاه در مسیر ایجاد زنجیره ارزش‌افزوده از ایده‌های علمی تا توسعه فناوری و ایجاد ثروت از طریق تجاری‌سازی یافته‌های پژوهشی با همکاری سایر نهادها و دستگاه‌های سیاست‌گذار در نظام ملی نوآوری تکمیل خواهد شد. دانشگاه در ادامه مسیر طرح-های کاربردی و توسعه‌ای حاصل از پژوهش‌های موجود به توسعه زیرساخت‌های لازم برای تجاری‌سازی یافته‌های پژوهشی و درآمدزایی از این حوزه خواهد پرداخت.

با توجه به ایفای نقش دانشگاه در مسیر توسعه کسب‌وکارهای با ارزش افزوده بالا، تاثیر دانشگاه در اشتغال‌زایی از مسیر این راهبرد به صورت غیر مستقیم بوده و تمرکز این راهبرد بر سودآوری و ایجاد ارزش‌افزوده بالا به جای اشتغال‌زایی مستقیم است.

راهبردها

○ ایفای نقش فعال در زنجیره تجاری‌سازی یافته‌های پژوهشی تا توسعه فناوری

دانشگاه صنعتی نوشیروانی بابل تلاش می‌کند علاوه بر شناسایی مراحل و عناصر مختلف زنجیره تجاری‌سازی پژوهش تا توسعه فناوری به ایفای نقشی فعال و متمایز در گستره عملکردی خود بپردازد. در این مسیر، دانشگاه ضمن ترسیم فرآیندهای آموزشی و پژوهشی خود، تفاوت‌های عملکردی میان حوزه‌های پژوهشی متعارف و زنجیره تبدیل پژوهش‌های قابل تجاری‌سازی به فناوری و نوآوری را تشخیص داده و ساختارهای متناسب با آن را در

در منطقه و سطح کشور اقدام خواهد کرد.

○ ایجاد فرآیندهای پشتیبان توسعه فناوری، تامین مالی فناوری و حفاظت از مالکیت معنوی

بخشی از تامین مالی نوآوری و فناوری در دانشگاه به توسعه ایده‌ها و دارایی‌های فکری مرتبط خواهد بود که اعضای هیات علمی و دانشجویان تمایلی به توسعه و تجاری‌سازی آن در سطح صنعتی ندارند. در این راستا دانشگاه به‌عنوان یک نهاد دانش‌بنیان باید ضمن آگاهی از سطح دانش آشکار و مستند قابل تجاری‌سازی خود، به ثبت و حفاظت از مالکیت معنوی کارکنان و ذی‌نفعان خود بپردازد و ارزش‌ها و آموزش‌های مرتبط با آن را در میان دانشجویان، فارغ-التحصیلان و همکاران و ذی‌نفعان خود توسعه دهد.

ثبت و حفاظت از مالکیت معنوی از طریق دفاتر توسعه و انتقال فناوری و حفاظت از مالکیت معنوی، جدای از حفاظت از ارزش اقتصادی و صنعتی ایجاد شده در فرآیندهای آموزشی، پژوهشی و فناوریانه دانشگاه، منجر به افزایش ارزش‌های اجتماعی و مدیریتی و توسعه نام و نشان علمی خواهد شد. در این چارچوب فرهنگ طراحی و تولید و نیز حفظ مالکیت معنوی به موازات فعالیت‌های آموزشی و فرهنگی دانشگاه ارتقا می‌یابد که افزایش مزیت‌های حرفه‌ای و رقابتی دانش‌آموختگان دانشگاه را در قیاس با سایر دانشگاه‌ها بالا خواهد برد. تلاش می‌گردد نظام مالی و توانمندسازی توسعه فناوری نیز از طریق افزایش سهم دانشگاه در صندوق پژوهش و فناوری، مشارکت در تاسیس نهادهای مالی سرمایه‌گذاری خطرپذیر و پارک‌های علم و فناوری پیگیری شود.



شکل ۴. راهبردهای فناوری، نوآوری و کارآفرینی

مهندسی و فناوری در عرصه توسعه فناوری، مدیریت و کارآفرینی و تجاری‌سازی و کسب سهم از بازار آشکار گردد.

این توسعه دانش با تکیه بر ظرفیت‌های آموزشی اعضای هیات علمی و نیز فعالان و متخصصان همکار دانشگاه در حوزه‌های گوناگون صنعت و فناوری انجام خواهد شد. همچنین تعامل با حوزه آموزشی دانشگاه صورت خواهد گرفت تا از توسعه آموزش‌های فناوریانه و نوآورانه مرتبط و تکمیل‌کننده فرآیند تجاری‌سازی به‌صورت درس‌ها و دوره‌های بین‌رشته‌ای پشتیبانی شود.

○ ایجاد زیرساخت‌های لازم برای گسترش فعالیت‌های شرکت‌های فناور و دانش‌بنیان

دانشگاه برای تکمیل چرخه ایده تا محصول و دستیابی به ارزش‌افزوده ضمن رعایت مأموریت‌های آموزشی و پژوهشی خود تلاش می‌کند به توسعه نهادهای واسطی چون شرکت‌های فناور و دانش‌بنیان و فضای گسترش آن‌ها از طریق مرکز رشد دانشگاه، پارک‌های علم و فناوری، صندوق‌های پژوهش و فناوری، صندوق‌ها و شرکت‌های سرمایه‌گذاری خطرپذیر و نیز دفاتر توسعه و انتقال فناوری بپردازد.

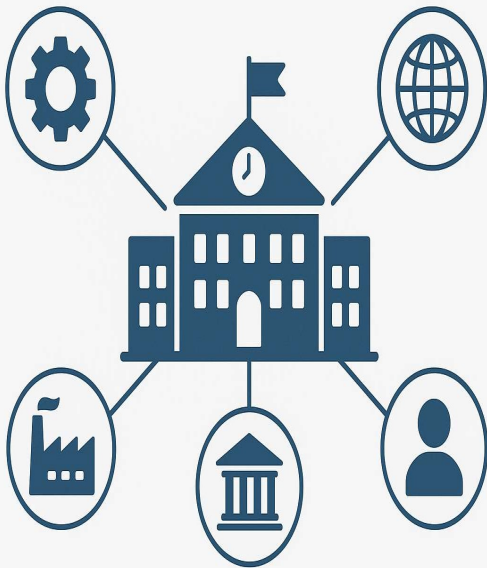
دانشگاه فعالیت‌های مرتبط با توسعه فناوری و نوآوری را در ادامه فرآیندهای پژوهشی متعارف خود دنبال خواهد کرد. ضمن این که مرز میان فعالیت‌های پژوهشی کاربردی و توسعه‌ای و تجاری‌سازی ایده تا فناوری را برای فعالان و ذی‌نفعان خود مشخص خواهد کرد.

این نگاه باعث می‌شود چرخه تعاملی پژوهش و آموزش به صورت مستقل فعالیت کند تا پایه فعالیت‌های تخصصی دانشگاه مستحکم شود. همچنین تعامل حوزه پژوهش و حوزه تجاری‌سازی باعث می‌شود تا از نیازهای ذی‌نفعان، کسب و کارها و صنایع مرتبط برای توسعه فرآیند تجاری‌سازی استفاده شود. دانشگاه ضمن در نظر گرفتن تفاوت‌های موجود این دو فرآیند شامل فرآیندهای پژوهشی و فرآیندهای تجاری‌سازی به امتداد فرآیندی آن‌ها توجه داشته و از مزیت‌های هر کدام برای ایجاد هم‌افزایی استفاده خواهد کرد.

از سوی دیگر توسعه این بخش نیاز به ایجاد اعتماد و مشارکت اعضای هیات علمی و دانشجویان نوآور و نیز نوآوران و فناوران منطقه-ای خواهد داشت. پس از توسعه فرآیندهای تجاری‌سازی، باید توجه کرد که ساختارهای موجود در دانشگاه برای درآمدزایی مستمر از طریق تجاری‌سازی نیاز به تکمیل و توسعه دارد. بنابراین دانشگاه در ایجاد ساختارهای واسطه‌ای مرتبط با کمترین دیوان‌سالاری و بیشترین شبکه ارتباطی با فعالان و سیاست‌گذاران، صنعت و فناوری

۴. همکاری‌ها و ارتباطات

آرمان: دانشگاه در راستای اشتراک نتایج ممتاز پژوهشی، ارتقاء کیفیت یادگیری و آموزش و ایفای نقش اثرگذار در جامعه، همکاری‌ها و تعاملات خود را با تمامی ذی‌نفعان بیرونی شامل جامعه محلی و جهانی، بنگاه‌های اقتصادی، صنعتی و خدماتی و سایر سازمان‌های همکار توسعه خواهد داد.



همکاری در پژوهش‌های راهبردی و مشترک از اولویت‌های دانشگاه در این زمینه خواهد بود. توسعه همکاری‌ها در زمینه پژوهشی با سازمان‌های همکار و شرکای منطقه‌ای و بین‌المللی، دانشگاه را در ارتقا توانمندی‌های پژوهشی و گسترش منابع مالی در کوتاه‌مدت و بلندمدت یاری خواهد نمود.

دانشگاه در این مسیر خواهد توانست سطح اعتماد شرکای خود را در جامعه علمی و فعالان بین‌المللی افزایش دهد. هم‌چنین، در راستای گسترش تعامل با دانشگاه‌های برتر منطقه خاورمیانه و جهان، تبادل استاد و دانشجو و بهره‌برداری بهتر از توانمندی‌های آموزشی و پژوهشی طرفین اقدام خواهد شد. این راهبرد با گسترش فعالیت‌های بازاریابی، معرفی بهتر دانشگاه صنعتی نوشیروانی بابل، جذب بیشتر دانشجویان خارجی و ایجاد زیربخش‌های اداری ویژه آن پیگیری خواهد شد.

در این مسیر جذب کمک‌های دولت‌ها و سازمان‌های خارج از کشور هم‌چون بورس دولت‌ها، سازمان‌های بین‌المللی و نهادهای فعال بین کشورها برای ادامه تحصیل دانشجویان خارجی برای افزایش منابع مالی مرتبط در نظر گرفته می‌شود. ضمن این که ایجاد و حمایت از جامعه دانش‌آموختگان دانشگاه شرایط را برای توسعه ارتباطات در سطح ملی و جهانی بهبود می‌بخشد.

○ توسعه شبکه ارتباطی اثربخش با بنگاه‌های اقتصادی صنعتی و خدماتی

دانشگاه صنعتی نوشیروانی بابل در میان ذی‌نفعان سازمانی خود نقش ویژه‌ای برای بنگاه‌های اقتصادی صنعتی و خدماتی بزرگ،

پیشبرد راهبردهای اصلی و چشم‌انداز دانشگاه بدون تعامل و مشارکت با ذی‌نفعان مختلف امکان‌پذیر نیست. در این مسیر دانشگاه صنعتی نوشیروانی بابل ضمن استفاده از ظرفیت‌های ارتباطی دانشگاه همانند یک سازمان یادگیرنده به تعاملات بینشی، دانشی، خدماتی، مالی و فرهنگی خود با بنگاه‌های اقتصادی، صنعتی و خدماتی، سازمان‌های دولتی و خصوصی در سطح ملی و بین‌المللی و عرصه عمومی در سطح منطقه و کل کشور ادامه می‌دهد.

ارتباط دانشگاه با عرصه عمومی و فضای جامعه چه در سطح ملی و چه در سطح منطقه شمال کشور با تکیه بر کارکردهای تخصصی و حرفه‌ای دانشگاه توسعه می‌یابد. دانشگاه با تحکیم نقش ویژه و پیشرو خود در عرصه یادگیری و آموزش دانشگاهی و نیز نوآوری و حل مسائل جامعه تصویر بهتری از یک دانشگاه برتر در منطقه شمال کشور و در سطح ملی ارائه خواهد داد.

راهبردها

○ توسعه همکاری‌ها و ارتباطات مؤثر بین‌المللی

دانشگاه صنعتی نوشیروانی بابل ضمن رعایت مأموریت‌های ملی خود با ارتباط گسترده در فضای بین‌المللی از شرایط و هم‌افزایی‌های همکاری میان ایران و جامعه جهانی در عرصه دانش و فناوری سود خواهد بود. بنابراین حمایت مستمر از بهبود کیفیت آموزشی و پژوهشی از طریق تعامل با دانشگاه‌ها و سازمان‌های همکار منطقه‌ای و بین‌المللی پیگیری خواهد شد. هم‌چنین ارتباطات بین‌المللی و ملی برای طراحی و اجرای دوره‌های آموزشی مشترک و نیز توسعه

متوسط و کوچک مقیاس با توجه به شرایط و زمینه فعالیت آن‌ها قابل است. در این مسیر دانشگاه با بهره‌گیری از دانش و توانمندی اعضای هیات علمی و دانشجویان خود، ضمن درک شرایط و نیازهای منحصر به فرد سازمان‌های همکار، به ارائه راهبردها و راهکارهای متمایز، سیستمی و عملکردی و ایجاد فرصت‌هایی نو برای مشارکت در طرح‌های نوآورانه خواهد پرداخت.

همچنین، توسعه شبکه ارتباطی اثربخش با بنگاه‌های اقتصادی صنعتی و خدماتی، امکان یادگیری پویا برای ارتقا برنامه‌های آموزشی دانشگاه و توانمندسازی و ارتقا سطح دانش دو طرف را فراهم خواهد آورد.

○ توسعه ارتباطات با سازمان‌های دولتی و عمومی کشور

دانشگاه صنعتی نوشیروانی بابل با سازمان‌های دولتی و عمومی کشور همکاری و مشارکت اثرگذاری ایجاد می‌نماید. در این مسیر دانشگاه تصویری منطقی و اثربخش از توانمندی‌ها و فعالیت‌های خود به‌عنوان یک مرکز توسعه دانش‌های تخصصی و مهارت‌های به‌روز و نوآوری و فناوری مورد نیاز بازار، در فضای تصمیم‌گیران و سیاستگذاران کلان کشور ارائه خواهد کرد. این راهبرد ضمن ارائه توانمندی‌های دانشگاه با ارتباطات اجرایی و عملی لازم برای سنجش دقیق توانمندی‌های ارائه‌شده از سوی سازمان‌ها و نهادهای تصمیم‌گیر همراه خواهد بود. دانشگاه ضمن پیشبرد ماموریت‌ها و اهداف آمایشی منطقه شمال کشور بر مبنای نیازسنجی‌های منطقی و علمی، گستره فعالیت‌های ملی خود و ارتباطات چندسویه با نهادها و سازمان‌های ملی را توسعه خواهد داد. دانشگاه از این راه می‌تواند با تکیه بر فعالیت‌های آموزشی، پژوهشی و فناوری خود ظرفیت‌های توسعه منطقه شمال را برای سیاست‌گذاران روشن‌تر نماید و از این مسیر نقشی ارتباطی و فعال در توسعه اقتصادی و اجتماعی منطقه ایفا کند.

این امر باعث کسب اعتماد، ایجاد مشارکت و جذب منابع مالی و معنوی ممکن از بودجه‌های بخشی و ملی در راستای توسعه اقتصادی و اجتماعی شمال کشور خواهد شد.

○ ارتباط مؤثر و هدفمند با جامعه با تکیه بر نقش ویژه دانشگاه

دانشگاه نقشی متمایز برای تک تک افراد جامعه چه در حوزه محلی، چه در حوزه ملی و چه در سطح جهانی قابل است. دانشگاه نقش خود را به‌عنوان تنها نهاد توانا در استعدادیابی و شکوفا کردن توانمندی‌ها و مهارت‌های تخصصی تک تک افراد جامعه برای اتصال آن‌ها با نظام اقتصادی و صنعتی معرفی و نهادینه خواهد کرد.

از سوی دیگر دانشگاه بر ایفای نقش فعال و ارتباط مؤثر با عرصه عمومی در زمینه‌های مختلف فرهنگی و اجتماعی، اقتصادی و سیاسی برای کمک به توسعه پایدار جامعه انسانی تأکید دارد. دانشگاه از طریق دستیابی و اشتراک دانش، مشارکت در بازسازی اقتصادی، تنوع‌بخشی به فعالیت‌های اقتصادی منطقه و نیز تأثیرگذاری و رهبری در عرصه یادگیری و فهم مسائل در ارایه خدمات اثربخش اجتماعی، نقش محوری خواهد داشت.

تمرکز بر این نقش دانشگاه با تکیه بر ایجاد فرصت‌های برابر آموزشی، پژوهشی و توسعه فناوریانه برای تک‌تک فعالان داخل دانشگاه و متقاضیان ورود به دانشگاه (شامل دانشجویان، اعضای هیات علمی، متخصصین صنعتی، ایده‌پردازان و نوآوران) باعث می‌شود تا محیط لازم برای پیشبرد تمامی راهبردهای اصلی دانشگاه فراهم آید.



شکل ۵. راهبردهای همکاری‌ها و ارتباطات

○ توسعه شبکه دانشگاهی هوشمند و ارتباطات دیجیتال مبثنی بر نوآوری باز

در مسیر ارتقاء جایگاه دانشگاه صنعتی نوشیروانی بابل به‌عنوان نهادی مرجع و پیشرو در تعاملات علمی، فناوری و اجتماعی، توسعه ارتباطات دانشگاهی از شکل سنتی و فیزیکی به ساختارهای نوین، دیجیتال، شبکه‌ای و هوشمند اجتناب‌ناپذیر است. از این رو، دانشگاه با هدف بهره‌گیری از ظرفیت‌های فناوری اطلاعات، تعاملات چندوجهی و مدل‌های نوآوری باز، توسعه یک شبکه ارتباطی هوشمند با ذی‌نفعان خود را به‌عنوان یک راهبرد مکمل در نظر گرفته است.

در این راستا، طراحی و استقرار زیرساخت‌های دیجیتال برای همکاری‌های هدفمند با جامعه، صنعت، دولت و نهادهای علمی ملی و بین‌المللی پیگیری خواهد شد. راه‌اندازی سامانه‌های تعاملی برای تبادل ایده، تعریف پروژه‌ها و سرمایه‌گذاری‌های مشترک، جذب استعدادهای بین‌المللی و حمایت از نوآوران و فناوران منطقه‌ای در دستور کار قرار دارد.

دانشگاه در قالب این راهبرد، نقش تسهیل‌گر نوآوری و علمی را ایفا نموده و از طریق پلتفرم‌های دیجیتال، زمینه مشارکت فعال فارغ‌التحصیلان، نخبگان ایرانی خارج از کشور، سازمان‌های عمومی، نهادهای سیاست‌گذار و کارآفرینان فناور را در زیست‌بوم دانشگاهی خود فراهم خواهد ساخت. برگزاری منظم رویدادهای نوآوری باز، تشکیل شبکه فارغ‌التحصیلان جهانی دانشگاه و ایجاد بانک دیجیتال فرصت‌های همکاری، بخشی از برنامه‌های اجرایی در این راستا خواهد بود.



دانشگاه صنعتی نوشیروانی بابل چشم‌انداز و مأموریت‌های خود را با تکیه بر راهبردهای اصلی و راهبردهای توانمندساز زیر محقق خواهد کرد. راهبردهای اصلی، در راستای مأموریت اصلی دانشگاه هستند و در حوزه‌های اصلی: یادگیری و آموزش، پژوهش، نوآوری، فناوری و کارآفرینی و همکاری‌ها و ارتباطات متمرکز است. راهبردهای توانمندساز به خودی خود رسالت و هدف دانشگاه نیستند، اما انجام صحیح آن‌ها به تحقق استراتژی‌های اصلی دانشگاه خواهد انجامید. راهبردهای توانمندساز که دانشگاه در نظر دارد، عبارت‌اند از:

- ۱- اعتلای اساتید و کارکنان
- ۲- توسعه پایدار منابع مالی
- ۳- توسعه فرهنگی و اجتماعی
- ۴- توسعه مدیریت و برنامه‌ریزی
- ۵- زیرساخت‌های فیزیکی و سیستمی
- ۶- توسعه پایدار محیط‌زیست



شکل ۶. راهبردهای توانمندساز دانشگاه صنعتی نوشیروانی بابل

۵. اعتلای اساتید و کارکنان



آرمان: دانشگاه در راستای دستیابی به چشم‌انداز و آرمان‌های خود، جذب، حفظ و اعتلای منابع انسانی (هیات علمی و کارکنان) توانمند و موثر را مهم‌ترین اولویت می‌داند تا به جایگاه مناسب در سطح منطقه و کشور دست یابد.

نظام ارتقا درجه علمی و ترفیع اعضای هیات علمی است. دانشگاه صنعتی نوشیروانی بابل با انجام نیازسنجی‌های لازم و شناسایی مهارت‌های موردنیاز علمی و آموزشی اساتید، برای برگزاری کارگاه‌ها و دوره‌های آموزشی مستمر، منظم و اثربخش برنامه‌ریزی می‌کند. این آموزش‌ها و فعالیت‌ها در زمینه تخصص‌های مختلف موردنیاز و مباحث بین‌رشته‌ای و روش‌شناسی برای رشد و اعتلای بیشتر اعضای هیات علمی بسترسازی خواهد نمود. ضمن این‌که یادگیری مستمر در این حوزه در موارد بسیاری با بهره‌گیری از فرصت‌های مطالعاتی داخلی و خارجی و نیز مشارکت در فعالیت‌های مشترک آموزشی و پژوهشی مراکز معتبر داخلی و خارجی مورد حمایت قرار خواهد گرفت.

○ توسعه و تسهیل فرآیند جذب، ارتقا، و ترفیع کارکنان

کارکنان دانشگاه صنعتی نوشیروانی بابل، به‌عنوان یکی از ارکان محوری و توانمندساز دانشگاه، نقشی کلیدی در نیل به راهبردهای اصلی دانشگاه دارا هستند. دانشگاه برای نیازسنجی، شناسایی و برگزاری منظم و مستمر دوره‌ها و ابزارهای موردنیاز برای توسعه توانایی‌ها و توانمندی‌های شغلی ایشان برنامه‌ریزی نموده است. از سوی دیگر دانشگاه فعالیت‌هایی مؤثر بر توسعه حرفه‌ای کارکنان را مورد حمایت قرار داده و با ایجاد نظام ارزیابی جامع عملکرد به صورت مؤثر و مستمر و طراحی نقشه مسیر رشد شغلی برای کارکنان، فرصت‌های مناسب برای رشد، ارتقا و بالندگی کارکنان توانمند، خلاق و مسوولیت‌پذیر خود را ایجاد خواهد کرد. دانشگاه ضمن ایجاد محیطی آرام و مناسب برای

دانشگاه صنعتی نوشیروانی بابل سرمایه‌های انسانی ارزشمند خود که زمان، استعداد و توانمندی‌های خود را صرف دانشگاه نموده‌اند، ارج می‌نهد و برای حمایت، رشد و بالندگی ایشان تمام توان خود را به کار می‌گیرد. دانشگاه با فراهم نمودن محیط کاری آراسته، مجهز و کارآمد و زیرساخت‌های ارتباطی، انگیزشی و مبتنی بر هم‌افزایی، زمینه رشد و پرورش توانایی‌های بالقوه ایشان را فراهم نموده و عملکردهای هم‌راستا با اهداف راهبردی خود را تشویق و حمایت می‌نماید.

راهبردها

○ توسعه و تسهیل فرآیند جذب، ارتقا و ترفیع اعضای هیات علمی و گسترش توانمندی‌ها

دانشگاه صنعتی نوشیروانی بابل برای جذب و حمایت از اعضای هیات علمی توانمند، با قابلیت‌های جهانی و ظرفیت‌های بالقوه در دستیابی به کمال آموزشی و پژوهشی، برای توسعه سیستم سرآمدی جامع اعضای هیات علمی برنامه‌ریزی نموده است. تشویق و حمایت از فعالیت‌های مؤثر بر توانمندسازی و توسعه حرفه‌ای اعضای هیات علمی و گسترش خدمات حمایتی، برنامه‌ریزی و پیش‌بینی سازوکار انگیزشی و خدمات رفاهی برای تقدیر از خدمات اعضای هیات علمی و مدیران اجرایی دانشگاه مصداق اولویت‌های این راهبرد است. توسعه توانمندی‌های دانشگاه در حوزه‌های اصلی فعالیت دانشگاه، نیازمند افزایش توانمندی‌های اعضای هیات علمی و بهبود

همچنین همه بخش‌های دانشگاه، باید کاملاً بر اهداف راهبردی مرتبط تسلط داشته و در پیاده‌سازی و ارزیابی شاخص‌های آن هماهنگ عمل نمایند.

دانشگاه با هدف یکپارچه‌سازی و هماهنگی نحوه عملکرد کارکنان و اعضای هیات علمی دانشگاه با انتظارات ترفیع و ارتقا ایشان برای بهبود فرایند مدیریت عملکرد برنامه‌ریزی می‌نماید. برای دستیابی به این هدف، چارچوب ارزیابی کارایی و عملکرد منابع انسانی دانشگاه بازنگری خواهد شد. این بازنگری بر اساس تغییرات محیطی موردنیاز و نیازسنجی منابع انسانی درون دانشگاه به گونه‌ای خواهد بود که به اهداف راهبردی دانشگاه نزدیک‌تر گردد. این مسیر با شناسایی، تقدیر و تشویق عملکرد کارکنان به شیوه‌ای مناسب پیگیری خواهد شد. دانشگاه آگاه است که برای ارتقاء عملکرد جامعه دانشگاهی باید فضای عمومی لازم برای ارایه نوآوری‌های فردی از یک سو و هماهنگی با سیاست‌ها و راهبردهای کلان دانشگاه از دیگر سو ایجاد شود.

کار، توسعه امکانات رفاهی و خدماتی برای خدمت‌رسانی و تقدیر از کارکنان شریف دانشگاه را برنامه‌ریزی نموده است.

در این زمینه جذب کارشناسان تخصصی و مهارت‌یافته در زمینه‌های موردنیاز آتی دانشگاه به‌ویژه در حوزه‌های فناوری اطلاعات، هوش مصنوعی، برنامه‌ریزی و مدیریت و تحلیل سیستم‌های اطلاعاتی موردنظر خواهد بود.

○ راهبرد ۳: هم‌راستایی عملکردهای فردی با جهت‌گیری راهبردی دانشگاه

هر سازمان بالنده و پویا برای هدفمند کردن فرآیندها، اقدامات و نتایج فعالیت‌های راهبردی خود نیازمند هدف‌گذاری و تدوین نقشه راه مناسب است.

طراحی و استقرار برنامه راهبردی دانشگاه نیازمند همراهی و هم‌راستایی منابع انسانی دانشگاه، به‌عنوان یکی از ارکان مهم و توانمندساز دانشگاه است.



۶. توسعه پایدار منابع مالی

آرمان: توسعه و تقویت منابع تأمین مالی بلندمدت دانشگاه و مدیریت صحیح منابع برای پیشبرد اهداف راهبردی و تحکیم جایگاه دانشگاه صنعتی نوشیروانی بابل در سطح ملی و بین‌المللی پیگیری خواهد شد.

اصلاح شیوه تأمین مالی و جذب منابع مالی متنوع از طریق ارائه خدمات و طرح‌های آموزشی و پژوهشی، دانشگاه را در ایفای نقش فعال برای حل چالش‌های مهم و کاربردی برای تغییر در سطح منطقه‌ای، ملی و جهانی یاری خواهد نمود.

دانشگاه با گسترش ارتباطات با خارج از دانشگاه و آماده‌سازی زیرساخت‌های تجاری‌سازی نتایج پژوهش‌ها و نوآوری‌های خود و مشارکت در زنجیره تولید و کارآفرینی و تأمین مالی پروژه‌های کلیدی خود، مسیر دستیابی به درآمدهای بلندمدت در این حوزه را فراهم خواهد کرد.

اصلاح شیوه تأمین منابع مالی از طریق ارائه خدمات و طرح‌های آموزشی و پژوهشی، دانشگاه را در ایفای نقش فعال برای حل چالش‌های مهم و کاربردی برای تغییر در سطح منطقه‌ای، ملی و جهانی یاری خواهد نمود.

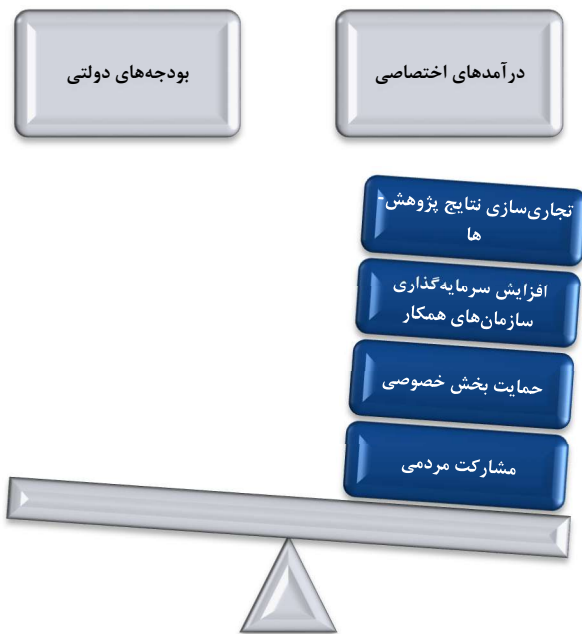
توسعه مشارکت‌ها و تعاملات با سازمان‌ها و صنایع و افزایش سرمایه‌گذاری‌های سازمان‌های همکار در پژوهش‌های دانشگاه، منجر به بهبود و ارتقا یادگیری و آموزش در دانشگاه و تأمین سرمایه لازم برای پیشبرد اهداف راهبردی دانشگاه خواهد شد.

راهبردها

○ توسعه منابع مالی متنوع

منابع مالی از مهم‌ترین مولفه‌های هر سازمان برای پیشبرد اهداف راهبردهای خود است. تقویت منابع مالی برای پیشبرد و سرمایه‌گذاری در اهداف راهبردی دانشگاه، توسعه فرایندها، پویایی و بالندگی سازمانی و توانمندسازی جامعه دانشگاه از دغدغه‌های اصلی دانشگاه صنعتی نوشیروانی بابل است.

ایجاد تنوع در تأمین از مهم‌ترین اصول برای افزایش منابع مالی است. دانشگاه صنعتی نوشیروانی به‌منظور کاهش وابستگی به بودجه‌های دولتی و کاهش ریسک تأمین مالی و آسیب‌پذیری دانشگاه، توسعه درآمدهای اختصاصی و تنوع منابع تأمین را در اولویت برنامه‌ریزی مالی خود دارد.



شکل ۷. راهبردهای توسعه پایدار منابع مالی

در این مسیر دانشگاه بر مبنای راهبردهای اصلی خود حمایت از ایجاد و گسترش فعالیت شرکت‌های دانش‌بنیان و طرح‌های کارآفرینانه را با جدیت برنامه‌ریزی و پیگیری می‌نماید. ضمن این‌که مسیر سرمایه‌گذاری سایر نهادهای خصوصی و دولتی را بر مبنای راهبردهای کارآفرینی و مشارکت خود فراهم می‌کند.

از سوی دیگر توسعه مشارکت‌ها و تعاملات با سازمان‌ها و صنایع و افزایش سرمایه‌گذاری‌های سازمان‌های همکار در پژوهش‌های دانشگاه از منابع اصلی توسعه درآمدهای دانشگاه در میان‌مدت خواهد بود.

همچنین، توسعه زیرساخت‌ها در جهت جذب دانشجویان بین‌المللی که منجر به درآمدهای ارزی پایدار برای دانشگاه و تنوع بخشی به منابع درآمدی، ارتقا برند و رتبه دانشگاه خواهد شد، مورد توجه می‌باشد.

در نهایت اجرای برنامه‌های موفق تامین مالی از طریق مشارکت‌های مردمی، مساعدت خیرین و دانش‌آموختگان دانشگاه و حمایت‌های بخش خصوصی، از دیگر منابع پشتیبان فعالیت‌های دانشگاه است. در راستای ادامه و گسترش این فعالیت‌ها، دانشگاه با تکیه بر جایگاه ویژه خود در منطقه شمال کشور و توسعه فعالیت‌های بازاریابی فرصت‌های جدیدی برای پیشبرد اهداف دانشگاه در سطح منطقه‌ای و ملی فراهم خواهد نمود.

○ مدیریت مالی پایدار

با توجه به شرایط جاری کشور و تمرکز بودجه‌ها در بخش‌های عمومی، احتمال کاهش سهم درآمدهای دانشگاه از بودجه‌های دولتی بسیار محتمل است.

بنابراین مدیریت مالی جامع و پایدار برای رشد درآمدها، مدیریت هزینه‌ها و سرمایه‌گذاری و تخصیص مجدد برای دستیابی به اهداف استراتژیک دانشگاه پیگیری خواهد شد.

در عین حال توزیع عادلانه منابع به صورت کارآمد زمینه را برای ایجاد اعتماد در ذی‌نفعان درونی و بیرونی دانشگاه و افزایش درآمدهای داخلی و بیرونی در پی خواهد داشت. در این راستا فرآیند بودجه‌ریزی دانشگاه مورد بازبینی قرار گرفته و نظام بودجه‌ریزی مناسب برای دانشگاه صنعتی نوشیروانی بابل توسعه داده خواهد شد.

توسعه فرهنگ بهبود فرایندها، تشویق مسوولیت‌پذیری و حمایت از نتایج ممتاز مالی، تعریف درست اولویت‌ها برای تخصیص صحیح منابع موجود و طراحی سبد متوازن منابع مالی برای طرح‌های پژوهشی راهبردی دانشگاه، از اولویت‌های برنامه‌ای در پیگیری این راهبرد خواهد بود. هم‌چنین سیستم حساسی دانشگاه، به صورت کاملاً مؤثر و کارا، بر مصارف بودجه‌های برنامه‌ریزی شده نظارت خواهد داشت و آیین‌نامه‌های موجود برای نظارت کامل و فرآیندی بودجه‌ریزی بازبینی می‌گردد.



۷. توسعه فرهنگی و اجتماعی

آرمان: فضای فرهنگی و اجتماعی دانشگاه بر مبنای بینش اسلامی - ایرانی، آماده‌سازی دانشجویان برای پذیرش مسوولیت‌های اجتماعی، ارتقاء سبک زندگی، تربیت دانشجویان با اعتماد به نفس بالا، تعهد به آرمان‌های انقلاب و قانون اساسی جمهوری اسلامی ایران و پرورش روحیه خلاقیت و نوآوری در میان دانشجویان، اعضای هیات علمی و کارکنان توسعه می‌یابد.



بود. هم‌چنین، تدوین فرایندهای مورد نیاز برای در نظر گرفتن نیازهای فرهنگی و اجتماعی در تمامی برنامه‌های دانشگاه پیگیری و اجرا خواهد شد. دانشگاه در این مسیر از مشاوران با تجربه و تاثیرگذار و فناوری‌ها و ابزارهای نوین فرهنگی و اجتماعی استفاده خواهد نمود.

○ توسعه شکل‌ها، انجمن‌ها و کانون‌های دانشجویی

تشکل‌ها، کانون‌ها و انجمن‌های دانشجویی بستری برای عضویت و فعالیت دانشجویان در امور علمی، هنری، تفریحی، ورزشی و فرهنگی دانشجویان هستند. توسعه کمی و کیفی هدفمند این برنامه‌ها می‌تواند شرایط رشد فردی و اجتماعی، تقویت روحیه نشاط، اعتماد به نفس و امید را در جامعه دانشگاهی فراهم آورد. مهم‌ترین راهبرد تقویت این گروه‌ها، در چارچوب قوانین، ایجاد زمینه برای ارائه ایده‌ها و برنامه‌های فرهنگی و اجتماعی و اجرای طرح‌ها و برنامه‌های تکمیلی توسط اساتید و دانشجویان است. هم‌چنین، ایجاد زیرساخت‌ها و فضای مناسب به‌منظور شکل‌گیری کرسی‌های آزاداندیشی و بحث‌ها و تحلیل‌های اجتماعی و فرهنگی، از راهبردهای توانمندساز دانشگاه خواهد بود.

○ تقویت و حمایت از فضای بانشاط و پویای فرهنگی

توجه به توسعه مهارت‌های زندگی، افزایش تجربیات دانشجویان در فرایند یادگیری در کنار ایجاد فضای پویا در دانشگاه، باعث تقویت اعتماد به نفس دانشجویان، تجربه زندگی اجتماعی، القاء ارزش‌های

دانشگاه صنعتی نوشیروانی بابل علاوه بر مسوولیت خود در رشد علمی و تخصصی دانشجویان و توانمندسازی ایشان برای ورود به بازار کار و پاسخ‌گویی به نیاز محیط‌های کاری و اقتصادی، خود را متعهد به برنامه‌ریزی برای رشد فکری و معنوی دانشجویان، اعضای هیات علمی و کارکنان دانشگاه می‌داند.

آماده‌سازی دانشجویان برای پذیرش مسوولیت‌های اجتماعی و تربیت دانشجویان با اعتماد به نفس بالا و متعهد به آرمان‌های انقلاب اسلامی و قانون اساسی جمهوری اسلامی ایران از جمله برنامه‌های اولویت‌دار دانشگاه است. علاوه بر برنامه‌های فعلی در امور اجتماعی و فرهنگی، دانشگاه برای تبدیل شدن به محیطی پویا، شاداب و تجلی‌گر سبک زندگی اسلامی-ایرانی برای همه اعضای خانواده دانشگاه و برای همه سلیقه‌ها در چارچوب قانون، برنامه‌ریزی می‌نماید.

راهبردها

○ توسعه نظام و زیرساخت‌های مدیریت فرهنگی و اجتماعی

تقویت و به‌کارگیری نظام چابک اداری در بخش فرهنگی و دانشجویی، راهبرد اصلی توسعه فعالیت‌های فرهنگی و اجتماعی دانشگاه صنعتی نوشیروانی بابل است. از جمله برنامه‌های مهم در این زمینه، گسترش راه‌کارهای تامین منابع مالی برای توسعه فعالیت‌های فرهنگی و اجتماعی از طریق بودجه عمومی، منابع مالی ناشی از فعالیت‌های خیریه، وقف و عرضه محصولات فرهنگی خواهد

یادگیری مستمر در طول دوران زندگی و ارتقا کیفیت زندگی ایشان خواهد شد. افزایش میزان مشارکت دانشجویان در فعالیت‌های فوق برنامه متنوع چون فعالیت‌های ورزشی، فرهنگی و هنری درون-دانشگاهی و بین‌دانشگاهی و برنامه‌ریزی برای اوقات فراغت دانشجویان مورد حمایت دانشگاه خواهد بود.

توسعه فرایندهای ارتقا و توسعه مهارت‌های زندگی و ساز و کارهای شناسایی چالش‌های فردی و اجتماعی و حل مسائل فردی و اجتماعی و برگزاری کارگاه‌ها و مشاوره‌ها برای همه اعضای جامعه دانشگاهی از مهم‌ترین راهبردهای دانشگاه برای ایجاد فضای بانشاط و پویا در دانشگاه است.

تشویق و حمایت فعالیت‌های فرهنگی و صنفی دانشجویان و اعضای هیات علمی در چارچوب ارزش‌های اسلامی- ایرانی، ایجاد فضای شاداب به منظور تقویت اخلاق بین دانشجویان، اساتید و کارکنان و ایجاد فضای مناسب به منظور تقویت التزام به احکام اسلامی در اولویت‌های برنامه‌ریزی دانشگاه صنعتی نوشیروانی بابل قرار دارد. این فضای شاد و پویا منجر به تقویت احساس تعلق، درک و احترام متقابل دانشجویان، اساتید و کارکنان به دانشگاه و به یکدیگر و توانمندسازی ایشان در درک نیازمندی‌های سطوح مختلف جامعه با فرهنگ‌های مختلف خواهد شد.



شکل ۸. راهبردهای توسعه فرهنگی و اجتماعی

○ نقش آفرینی دانشگاه در ارتقا فرهنگی جامعه منطقه‌ای

دانشگاه صنعتی نوشیروانی بابل در راستای ایفای نقش تمدن‌ساز و مسئولیت فرهنگی خود، با بهره‌گیری از ظرفیت علمی و اجتماعی اعضای خود، در پی ایجاد زیرساخت‌هایی برای ارتباط پایدار، هدفمند و اثربخش با جامعه پیرامون است. از این رو، راهبرد «نقش‌آفرینی فرهنگی دانشگاه در جامعه منطقه‌ای» با هدف ارتقاء سطح فرهنگ عمومی، تقویت گفتمان علم، و ترویج سبک زندگی اسلامی- ایرانی در سطح استان مازندران تعریف و عملیاتی خواهد شد.

در این راستا، ارائه دوره‌های فرهنگی، سواد رسانه‌ای و مهارت زندگی برای اقشار مختلف جامعه، اعزام تیم‌های دانشجویی - استادان داوطلب برای اجرای برنامه‌های فرهنگی و آموزشی در مدارس و مراکز فرهنگی مناطق محروم استان، نمایشگاه دستاوردهای علمی، جشنواره‌های فرهنگی، نشست‌های عمومی در حوزه سیاست‌گذاری، فرهنگ، خانواده و آینده‌نگری، با حضور استادان و نخبگان محلی مورد حمایت دانشگاه خواهد بود.



۸. زیرساخت‌های فیزیکی و سیستمی

آرمان: دانشگاه برای پیشبرد راهبردهای اصلی خود تمرکز ویژه‌ای برای افزایش و بهبود کمی و کیفی زیرساخت‌های فیزیکی و سیستمی با تکیه بر بهبود وضعیت شاخص‌های فیزیکی و سیستمی خود در مقایسه با رقبای ملی و بین‌المللی در نظر خواهد گرفت.

هم‌چنین، قرارگیری دانشگاه در موقعیت مکانی فعلی دارای مزیت‌های فراوانی برای دانشگاه است که از آن جمله می‌توان به دسترسی مناسب و نزدیکی به مناطق مسکونی اشاره نمود. از طرف دیگر، سایت فعلی دانشگاه دارای معایبی همچون کمبود فضا، عدم رشد مناسب و وجود انواع آلودگی‌های صوتی است و بنابراین توسعه کمی و کیفی سایت فعلی دانشگاه و برنامه‌ریزی برای انتقال تمام یا بخشی از زیرساخت‌های فیزیکی دانشگاه به مکان متناسب با استانداردهای بین‌المللی در اولویت دانشگاه است.

بنابراین ساخت و بازسازی ساختمان‌های دانشکده‌ها و سرمایه‌گذاری در تامین زیرساخت‌های مناسب برای حمایت از آموزش و پژوهش، با الهام از زیبایی‌های طبیعت و استفاده از خلاقیت معماران برجسته صورت می‌پذیرد. در این مسیر آینده‌نگری و اعمال برنامه‌های صحیح توسعه زیرساختی شامل تعریف و تصویب پروژه‌های عمرانی متناسب با نیازهای آموزشی، پژوهشی و فناورانه با رعایت هویت معماری اسلامی-ایرانی در ساخت مکان‌های جدید صورت خواهد گرفت. ضمن این‌که برای بازسازی و به‌سازی ساختمان‌های موجود دانشگاه صنعتی نوشیروانی بابل، تعریف طرح جامع سامان‌دهی فضای فیزیکی موجود با رعایت استانداردهای زیست‌محیطی و ارتقا سطح ایمنی موردنظر است.

هم‌چنین، بازسازی و تجهیز سخت‌افزاری آزمایشگاه‌ها، کتابخانه‌ها و سایر تسهیلات و امکانات پژوهشی، برای تامین نیازهای روزافزون دانشگاه ضروری است.

از این رو، توسعه متوازن تسهیلات و زیرساخت‌های آزمایشگاه‌ها،

توسعه کمی و کیفی دانشگاه، تأسیس رشته‌ها و دانشکده‌های جدید و بهره‌مندی مناسب و متناسب از فناوری اطلاعات از عوامل اساسی و مؤثر در بهبود جایگاه و رتبه‌بندی دانشگاه‌ها در سطح ملی و بین‌المللی است. در این راستا، دانشگاه برای توسعه زیرساخت‌ها و سیستم‌های سخت‌افزاری موردنیاز با برنامه‌ریزی پروژه‌های متنوع و متناسب تلاش خواهد کرد.

برای ایجاد محیطی آرام و مناسب برای تحصیل، پژوهش و ایده‌پردازی، دانشگاه صنعتی نوشیروانی بابل، توسعه امور رفاهی و خدماتی برای خدمت‌رسانی به دانشجویان، اعضاء هیات علمی و کارکنان دانشگاه را برنامه‌ریزی و اولویت‌بندی نموده است.

راهبردها

○ توسعه و بهبود طرح جامع فضای فیزیکی دانشگاه

با توجه به استقلال دانشگاه در سال ۱۳۸۷، مساحت سایت فعلی دانشگاه ۱۷ هکتار و فضای آموزشی و کمک آموزشی دانشگاه ۳۰ هزار مترمربع است که در مقایسه با دانشگاه‌های داخل کشور و استانداردهای بین‌المللی مطلوب نیست. از همین رو کمبود فضای فیزیکی، توسعه دانشکده‌ها و راه‌اندازی دانشکده‌های جدید موردنیاز دانشگاه با تاخیر مواجه شده است به‌صورتی که امکانات سخت‌افزاری مناسب و متناسب با استانداردهای ملی برای استقرار اعضای جدید هیات علمی و دانشجویان تحصیلات تکمیلی وجود ندارد.

کارگاه‌ها، مراکز پژوهشی و کتابخانه‌ها صورت خواهد گرفت و مدیریت زمان و هزینه پروژه‌های توسعه‌ای با بهره‌گیری از مشاوران و پیمانکاران با صلاحیت و ارتقا توان نظارتی دفتر فنی دانشگاه برنامه‌ریزی خواهد شد.

○ توسعه زیرساخت‌های فناوری اطلاعات

وجود بسترهای سخت‌افزاری و نرم‌افزاری سازگار و قابل اطمینان، برای اجرای مؤثر فعالیت‌های دانشگاه صنعتی نوشیروانی بابل حیاتی است. دانشگاه با درک این نکته که فناوری به‌روز یکی از اجزای اساسی فعالیت‌های آموزشی و پژوهشی است، با فراهم آوردن سخت‌افزارهای فناوری اطلاعات، سیستم‌های اطلاعاتی مطلوبی را در دسترس تمامی دانشجویان، اعضای هیات علمی و کارکنان قرار می‌دهد. همچنین، یکی از شاخص‌های مهم در رتبه‌بندی دانشگاه‌ها بهره‌مندی مناسب و متناسب از فناوری اطلاعات است که اجرای مناسب این راهبرد در ارتقای جایگاه دانشگاه صنعتی نوشیروانی بابل در سطح ملی و جهانی تاثیرگذار خواهد بود.

مجهز کردن دانشجویان و اعضای هیات علمی به آخرین پیشرفت‌های علمی دنیا از طریق ایجاد محیط‌های یادگیری پویا برای تسریع و بهبود یادگیری و پژوهش دانشجویان و اعضای هیات علمی بر پایه فناوری اطلاعات ضروری است. در این راستا، برنامه‌ریزی برای دسترسی به فناوری‌های آموزشی و پژوهشی پیشرفته صورت خواهد گرفت.

توسعه زیرساخت‌های فناوری اطلاعات برای خودکارسازی فرایندهای اداری و مدیریتی، ارائه خدمات و پشتیبانی‌ها، مدیریت اثربخش دانشگاه صنعتی نوشیروانی بابل را تسهیل خواهد نمود. بنابراین استفاده از تجهیزات و زیرساخت‌های نوین برای ارتقا سطح فعالیت‌های آموزشی، پژوهشی و اداری دانشگاه انجام می‌گیرد.

○ گسترش خدمات و امکانات رفاهی و خدماتی

دانشگاه صنعتی نوشیروانی بابل در مقایسه با سایر دانشگاه‌های کشور و استانداردهای ملی، امکانات رفاهی و خدماتی کمتری برای خدمت‌رسانی به دانشجویان، اعضای هیات علمی و کارکنان دانشگاه در اختیار دارد. دانشگاه با درک جایگاه ارزشمند دانشجویان، اساتید علمی و کارکنان و در راستای ایجاد محیطی آرام و مناسب برای تحصیل، پژوهش، توسعه امور رفاهی و خدماتی شامل گسترش خوابگاه‌ها، مهمانسرا و امکانات رفاهی را برنامه‌ریزی نموده است.

ارائه انواع تسهیلات بانکی و اسکان برای اعضای هیات علمی و کارکنان، توسعه خوابگاه‌های متاهلین و توسعه فضاهای استاندارد مطالعه و استراحت برای دانشجویان و اعضای هیات علمی در سایت اصلی دانشگاه، از جمله زیرساخت‌های رفاهی موردنظر دانشگاه صنعتی نوشیروانی بابل است.

همچنین، توسعه خدمات سلامت و ارتقا خدمات تفریحی و ورزشی، ایجاد امکانات متنوع سیاحتی، زیارتی و گردشگری مبتنی بر طبیعت‌گردی شمال کشور را در این زمینه اولویت‌بندی خواهد نمود. مشارکت با شهرداری و سایر ادارات محلی برای توسعه خدمات حمل و نقل و خوابگاه‌های مشارکتی مورد توجه خواهد بود.

○ حرکت به سوی دانشگاه هوشمند با تکیه بر هوش مصنوعی

در راستای تحولات عمیق فناورانه و نقش فزاینده هوش مصنوعی در نظام آموزش عالی، دانشگاه صنعتی نوشیروانی بابل، «حرکت به سوی دانشگاه هوشمند با تکیه بر هوش مصنوعی» را به‌عنوان بخشی از راهبرد توانمندساز توسعه زیرساخت‌های فیزیکی و سیستمی تعریف می‌کند.

این مسیر شامل هوشمندسازی آموزش، پژوهش، مدیریت و فضاهای فیزیکی با بهره‌گیری از فناوری‌های نوین، داده‌محوری، و رویکرد یادگیری سازمانی خواهد بود.



۹. توسعه مدیریت و برنامه ریزی

آرمان: توسعه ظرفیت‌های بالقوه مدیریت مشارکتی و یادگیرنده و استقرار نظام برنامه‌ریزی پویا و انعطاف‌پذیر با در نظر گرفتن حقوق و ظرفیت‌های فردی تمامی اعضای دانشگاه، موفقیت در پیگیری راهبردهای دانشگاه را تضمین می‌نماید.

تمرکز در این راهبرد بر ظرفیت‌های فعالیت‌های جمعی و گروهی مدیران، اعضای هیات علمی و کارکنان بوده و فاصله گرفتن از فردمحوری در مدیریت‌های سطوح مختلف دانشگاه است. تفاوت‌ها و سلاقی مدیریت‌های مختلف دانشگاه در دوره‌های مختلف، مانعی برای پیگیری راهبرد و چشم‌انداز نیست. از این رو همه اعضای خانواده دانشگاه در پیگیری این راهبرد با سلاقی و برنامه‌های اجرایی مختلف در چارچوب قوانین دانشگاه به مشارکت و توافق خواهند پرداخت. از سوی دیگر سعی خواهد شد تا منطق مدیریت و سازمان‌دهی فرآیندگرا برای بازبینی و اصلاح ساختار سازمانی، سیستم‌های مدیریتی دانشگاه و نظام‌های مالی و برنامه‌ریزی پیاده گردد تا هر کدام از اعضای هیات علمی و کارکنان بتوانند از نقش خود در زنجیره ارزش فعالیت‌های دانشگاهی در حوزه‌های مختلف آگاهی یابند.

راهبردها

○ فرآیندمحوری در ساختارها و برنامه‌های دانشگاه برای احساس نقش هر فرد و گروه در زنجیره ارزش فعالیت‌ها

دانشگاه با تکیه بر الگوهای برنامه‌ریزی و سازمان‌دهی فرآیندگرا سعی خواهد کرد تا به شفاف‌سازی نقش‌ها، مسوولیت‌ها و حقوق هر کدام از اعضای هیات علمی، کارکنان و دانشگاه در چرخه فعالیت‌های دانشگاه کمک کند. در این مسیر، با کاهش تدریجی بار برنامه‌ریزی و مدیریت دانشگاه از مدیران، زمینه استقرار نظام مشارکتی و خودمدیریتی در افق بلندمدت فراهم خواهد شد.

خودمدیریتی در بلندمدت جایگزین خواهد شد. پیاده‌سازی برنامه راهبردی دانشگاه خود از مهم‌ترین گام‌های پیاده‌سازی مدیریت مشارکتی و دخالت ذی‌نفعان در فرآیندهای مدیریت و حل چالش‌های عمومی فعالیت‌های آتی آن خواهد بود. این پیاده‌سازی با پیگیری مستمر مدیریت ارشد دانشگاه و ارزیابی مراحل اجرایی آن توسط تمامی کارکنان دانشگاه صورت خواهد گرفت.

○ بازطراحی و اصلاح ساختار سازمانی دانشگاه

بدون بازبینی موقعیت‌ها و چارچوب فعالیت‌های سازمانی، برنامه‌ریزی برای منابع سازمان در کوتاه‌مدت و بلندمدت به هدر خواهد رفت. چارچوب و ساختار سازمانی دانشگاه یکی از منابع اصلی توسعه فعالیت‌های آن است که بازطراحی آن بر مبنای آرمان‌ها و راهبردهای دانشگاه، توانمندی مدیران را برای دستیابی به اهداف دانشگاه بالا خواهد برد.

در اصلاح ساختار سازمانی در نظر گرفتن نیازهای به‌روز فعالیت‌های دانشجویی، اعضای هیات علمی و کارکنان در زمینه‌های مختلف موردنظر است. این اصلاح ساختار منجر به کاهش دیوان‌سالاری، افزایش قابلیت پایش و ذخیره‌سازی اطلاعات دانشگاه و سهولت در دستیابی به زیرساخت‌ها و منابع دانشگاه برای بهبود فعالیت‌های آموزشی، پژوهشی و فناوری خواهد شد.

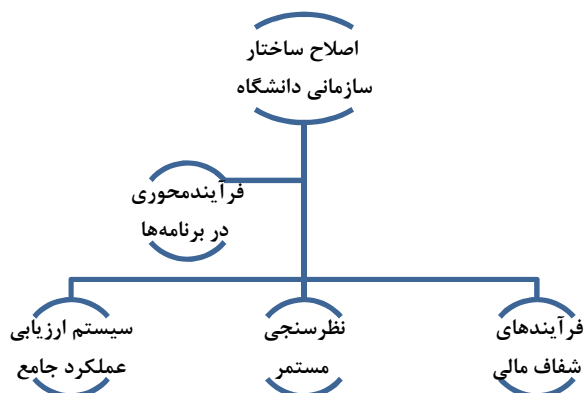
○ طراحی و استقرار سیستم ارزیابی عملکرد جامع

دانشگاه برای پرهیز از فعالیت‌های جزءگرایانه و تکراری در حوزه ارزیابی و جلوگیری از حس بی‌اعتمادی ذی‌نفعان درون دانشگاه

برای این منظور باید ساختار جمع‌آوری اطلاعات دانشگاه به صورت مناسب و با توسعه زیرساخت‌های سیستمی و فناوری اطلاعات به روز شود. همچنین کارکنان و اعضای هیات علمی بایستی آموزش‌های لازم برای فعالیت در حوزه ارزیابی جامع را بگذرانند.

○ نظرسنجی مستمر از دانشجویان و ذی‌نفعان دانشگاه

در چارچوب ارزیابی جامع، نظرسنجی مستمر از دانشجویان و ذی‌نفعان به صورت به روز فراهم شده و دیگر نظرسنجی و ارزیابی عملکرد کاری طاقت‌فرسا و وقت‌گیر نخواهد بود. این راهبرد منجر به افزایش وفاداری دانشجویان، اعضای هیات علمی، کارکنان و ذی‌نفعان دانشگاه می‌شود.



شکل ۹. راهبردهای توسعه مدیریت و برنامه‌ریزی

با توجه به فعالیت‌های ارزیابی جزیره‌ای، به ارزیابی جامع با تکیه بر روش، ساختار و سیستم طراحی شده و منسجم خواهد پرداخت.

○ توسعه فرآیندهای شفاف مالی و استقلال دانشکده‌ها در

مدیریت مالی منابع

دانشگاه در مسیر توسعه فعالیت‌های کمی و کیفی خود نیازمند گذار از تمرکز در برنامه‌ریزی‌های کیفی و مالی در سطح دانشکده‌ها به استقلال دانشکده‌ها در مدیریت مالی منابع است. این مسیر با استقلال گام به گام فعالیت‌های دانشکده‌ها آغاز شده و در نهایت به اثربخشی مدیریت دانشگاه و نیز استفاده از ظرفیت‌های توسعه‌ای و مالی هر دانشکده خواهد پرداخت.

در این مسیر دانشگاه تمام توان خود را برای ایجاد ذهنیت مثبت نسبت به تمرکززدایی در مدیریت دانشکده‌ها ایجاد خواهد کرد و فرهنگ تغییر را در رفتار سازمانی اعضای هیات علمی و کارکنان خود توسعه خواهد داد.

دانشگاه تلاش می‌کند تا با الگوبرداری و پیشروی در ارائه الگوهای مناسب مدیریتی به همگان نشان دهد که تمرکززدایی بر ارائه راهکارهای نوین و نوآورانه اثر مستقیم دارد و باعث بهبود مصرف منابع و ایجاد ارزش اقتصادی و اجتماعی در فعالیت‌ها می‌شود. این ارزیابی عملکرد با تکیه بر طراحی و استقرار سیستم‌های اطلاعاتی جامع و یکپارچه، آسان‌تر به اهداف خود خواهد رسید.



۱۰. توسعه پایدار محیط زیست

آرمان: دانشگاه متعهد به ایفای نقش فعال در زمینه پایداری محیط زیست از طریق ارائه برنامه‌های آموزشی و پژوهشی ممتاز و راه‌حل‌های نوآورانه و بین رشته‌ای و کاهش اثرات زیست‌محیطی فعالیت‌های دانشگاه است.

هم‌چنین، با افزایش درصد ضایعات تحویلی به بازیافت سهم بیشتری در پایداری محیط‌زیست و پیشبرد یک فرهنگ مبتنی بر بهداشت و سلامت در دانشگاه و جامعه ایفاء نماید.

○ کاهش مصرف آب و انرژی و تولید دی‌اکسید کربن

دانشگاه در تمامی ساختمان‌های جدید خود انطباق طرح‌ها با استانداردهای ملی و بین‌المللی زیست‌محیطی را در نظر داشته و زیرساخت‌های گرمایشی و سرمایشی را برای بهره‌وری بهتر انرژی بهبود می‌دهد. هم‌چنین، با استفاده از منابع آبی بازیافت شده، بهره‌برداری بهتری از آب خواهد نمود.

با کاهش مصرف انرژی و تدارک زیرساخت‌های انرژی سبز به‌صورت مستمر و نیز استقرار فناوری اطلاعات سبز، در هر حوزه‌ای که امکان آن وجود داشته باشد، و با کاهش نیاز به سفر در راستای کاهش تولید گاز دی‌اکسید کربن اقدام می‌نماید.

○ فرهنگ‌سازی محیط زیستی و مشارکت دانشجویان

با توجه به اینکه پایداری محیط‌زیست تنها از مسیر سیاست‌گذاری، فناوری یا قانون‌گذاری رسمی حاصل نمی‌شود، بلکه نیازمند تغییر نگرش و رفتار تک‌تک افراد جامعه است، دانشگاه صنعتی نوشیروانی بابل در کنار زیرساخت‌سازی و نوآوری فناورانه، گسترش و نهادینه‌سازی فرهنگ محیط‌زیستی را در دستور کار خود قرار داده است. این دانشگاه بر این باور است که توسعه پایدار زمانی تحقق می‌یابد که اعضای جامعه دانشگاهی، اعم از دانشجویان، اعضای

پایداری محیط‌زیست یکی از چالش‌های بزرگ حال حاضر در جهان به شمار می‌رود. دانشگاه با ایجاد زیرساخت‌ها و توسعه حوزه‌ها و برنامه‌های آموزشی و پژوهشی نوین و ارائه راه‌حل‌های نوآورانه و بین‌رشته‌ای، نقشی اثرگذار و پیشرو در زمینه پایداری محیط‌زیست ایفاء خواهد نمود. هم‌چنین، با کاهش اثرات زیست‌محیطی فعالیت‌های دانشگاه، شرایط بهتری برای سلامت جامعه و پایداری محیط‌زیست ایجاد می‌نماید.

راهبردها

○ درنظرگیری توسعه پایدار محیط‌زیست در تمامی برنامه‌های آموزشی، پژوهشی و همکاری‌های دانشگاه

دانشگاه صنعتی نوشیروانی بابل در تمامی برنامه‌های یادگیری و آموزشی، پژوهشی و همکاری‌ها و ارتباطات دانشگاه با سایر سازمان‌ها به توسعه پایدار محیط‌زیست توجه داشته و با توسعه زیرساخت‌ها و اتکاء به توانمندی‌های اساتید و دانشجویان خود راه‌کارهای نوآورانه و به‌روز در این زمینه ارائه خواهد داد.

○ توسعه همکاری با نهادهای فعال در حوزه محیط‌زیست

دانشگاه با گسترش همکاری‌ها و تعاملات با محیط بیرونی و منطقه‌ای، راه‌کارها و فرصت‌های توسعه پایدار و کاهش زباله و ضایعات، خصوصاً در زمینه‌های جدید پژوهشی مرتبط با صنایع و کشاورزی دنبال نموده و توسعه خواهد داد.

هیات علمی و کارکنان، آگاهانه، داوطلبانه و مشارکت محور در مسیر حفاظت از محیط زیست گام بردارند.

این راهبرد با هدف تربیت دانشجویانی مسئول در برابر طبیعت، زمین و منابع نسل های آینده، به دنبال ارتقاء سواد محیط زیستی، اصلاح الگوهای مصرف و پرورش حس تعلق و کنشگری محیط زیستی درون دانشگاه و جامعه منطقه ای است.

طراحی و اجرای برنامه های آموزشی محیط زیستی برای گروه های مختلف دانشگاهی، راه اندازی و حمایت از کانون های محیط زیستی، استقرار نظام انگیزشی و تشویقی برای رفتارهای سبز، افزایش مشارکت دانشجویان در سیاست گذاری محیط زیستی دانشگاه، گسترش فرهنگ مسئولیت پذیری محیط زیستی به جامعه محلی از جمله اقدامات کلیدی در این حوزه خواهد بود.



شکل ۱۰. نقش دانشگاه در توسعه پایدار

